



2 апреля - Всемирный день распространения информации о проблеме аутизма

С 2007 года согласно решению Генеральной Ассамблеи ООН проводится Всемирный день распространения информации о проблеме аутизма.

2 апреля 2020 года на территории городского округа – город Волжский планировалось провести городское мероприятие в рамках региональной площадки Межрегионального инклюзивного фестиваля #ЛюдиКакЛюди. В связи со сложившейся сложной эпидемиологической обстановкой мероприятие будет проходить в онлайн-формате. 02.04.2020 на сайтах муниципальных образовательных учреждений города, МБУДО «ДТ «Русинка», ВИЭПП и ГБУ СО ОРЦДИ «Надежда» будут размещены материалы с хештегом #ЛюдиКакЛюди: информация об аутизме, об организациях, оказывающих помощь детям с расстройствами аутистического спектра (РАС), рекомендации для родителей, воспитывающих детей с РАС и для всех заинтересованных лиц.

Ежегодно в нашем городе организуются городские акции, информационные кампании, приуроченные к этому дню и направленные на повышение уровня общественного информирования в этом вопросе. Сведения о данном нарушении здоровья помогут родителям как можно раньше научиться распознавать возможные признаки аутизма у своего ребенка, педагогам и заинтересованным людям - выстраивать взаимоотношений с детьми и взрослыми с расстройствами аутистического спектра.

Проведение основного городского мероприятия в рамках региональной площадки Межрегионального инклюзивного фестиваля #ЛюдиКакЛюди в запланированном формате переносится на более поздние сроки.

Нам всем сейчас тяжело. Но мы верим, что наша сознательность и наша солидарность смогут победить любые болезни и любые эпидемии! Жизнь и здоровье человека — это высшая ценность! Давайте помнить об этом! **Ведь все мы — люди, #ЛюдиКакЛюди.**

Для создания книги PECS вам потребуются следующие материалы:

- индивидуальный альбом для занятий и страницы для карточек PECS с полосками-липучками. Страницы в альбоме располагаются, как листы в книге;
- полоска с липучкой для прикрепления карточек в определенном порядке с целью составления предложений;
- фотокарточки всех мотивационных стимулов и занятий. Желательно не в полную величину, а размером 5X5.

Подробные инструкции о том, как создать книгу PECS и дополнительные материалы для неё вы сможете найти, посетив электронную почту pecsdlyaba@yandex.ru (пароль для входа: **autizm2014**).



Государственное бюджетное специализированное учреждение социального обслуживания «Областной реабилитационный центр для детей-инвалидов «Надежда»

Ресурсный центр по развитию эффективных практик комплексной психолого-педагогической и медико-социальной помощи детям с расстройствами аутистического спектра
«Обретаю окружающий мир»



ИСПОЛЬЗОВАНИЕ АЛЬТЕРНАТИВНОЙ КОММУНИКАЦИОННОЙ СИСТЕМЫ С ДЕТЬМИ С РАССТРОЙСТВАМИ АУТИСТИЧЕСКОГО СПЕКТРА В ДОМАШНИХ УСЛОВИЯХ



ГБСУ СО ОРЦДИ «Надежда»

Волгоградская область, г. Волжский, ул. Пионерская, 26

Тел./факс (8443) 25-07-31

E-mail: centrnadegda2015@mail.ru

Сайт: <http://nadezhdavlz.ucoz.ru/> и

<https://442fz.volganet.ru/025024/>

Ресурсный центр по внедрению эффективных практик работы с детьми с РАС
«Обретаю окружающий мир»

Волгоградская область, г. Волжский, ул. Александрова, 29

Тел.: (8443) 29-78-94

E-mail: centrnadegda2015@mail.ru

Сайт: <http://nadezhdavlz.ucoz.ru/> и

<https://442fz.volganet.ru/025024/>



Волжский, 2020

Система PECS (The Picture Exchange Communication System) – коммуникационная система обмена картинками (Frost and Bondy, 1994).

У большинства детей с РАС есть проблемы в общении с другими людьми: задержка речи, либо нежелание пользоваться речью для общения. Поэтому очень важно использовать другие методы коммуникации. Одним из наиболее эффективных способов общения с неговорящими аутичными детьми является использование специальной книги, созданной на основе системы PECS.

Прежде чем начать использовать систему PECS, необходимо выявить мотивационные стимулы.

Обучение использованию PECS включает в себя несколько этапов:

1) учим ребенка подавать взрослому карточку для того, чтобы получить тот предмет, который он хочет;

2) закрепляем и обобщаем навык подачи карточки в различных ситуациях;

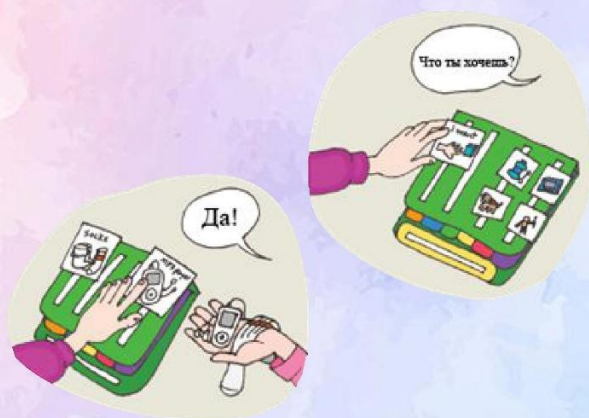
3) формируем у ребенка умение выбирать карточку желаемого предмета из всех карточек, находящихся в его коммуникативной книге;

4) учим ребенка использовать простые словосочетания, конструкции («Я хочу...», «Я вижу...» или «Это...»);

5) обучаем ребенка реагировать на вопрос «Что ты хочешь?»;

6) обучаем ребенка комментированию в ответ на вопрос «Что ты видишь?» и спонтанному комментированию.

Процесс обучения по методике PECS практически полностью соответствует нормальному процессу развития речи: сначала ребенок учится тому, «как» общаться и каковы основные правила общения, а затем он учится передавать конкретные сообщения.



Дети, использующие PECS, сперва учатся общаться с помощью отдельных карточек, но позже овладевают навыком комбинирования карточек и создают различные предложения.

ЧТО ДЕЛАТЬ, КОГДА ДИАГНОЗ ОЗВУЧЕН?

- Коррекционное воздействие на ребенка должно быть комплексным, и ведущее место отводится методам психолого-педагогического воздействия. Медикаментозное лечение во многих случаях целесообразно и необходимо. Родителям нельзя вмешиваться в процесс коррекции: самостоятельно вводить или отменять препараты, отменять занятия.
- Аутичным детям трудно приспосабливаться к постоянно меняющимся условиям, поэтому организационные особенности, режим обучения и отдыха в учреждении, которое посещает ребенок, и дома должны быть максимально близкими.
- Постоянное общение, в том числе тактильный контакт, должны быть обязательно включены в коррекционные мероприятия, хотя ребенку они могут быть и неприятны.
- Обеспечение ребенку возможности периодического уединения. В доме должно быть место, где малыш чувствовал бы себя в покое и безопасности.
- Коррекционная программа индивидуальна для каждого ребенка, поэтому формальный перенос чужого опыта недопустим, его использование требует большой осторожности и гибкости в применении.
- Коррекционная работа остается необходимостью на протяжении многих лет, особенно интенсивной должна быть работа на начальных этапах, в раннем, дошкольном и младшем школьном возрасте, причем основная нагрузка ложится на родителей.

КУДА ОБРАТИТЬСЯ ЗА ПОМОЩЬЮ?

УЧРЕЖДЕНИЯ ВОЛГОГРАДСКОЙ ОБЛАСТИ, ГДЕ ПОМОГУТ

Государственное бюджетное учреждение здравоохранения «Волгоградская областная детская клиническая психиатрическая больница» (Центр психического здоровья детей и подростков)

Адрес: г. Волгоград, ул. им. Глазкова, 15а
Телефон: 8 (8442) 23-58-80

Государственное бюджетное специализированное учреждение социального обслуживания «Областной реабилитационный центр для детей-инвалидов «Надежда»

Адрес: г. Волжский, ул. Пионерская, 26
Телефон: 8 (8443) 25-05-01

Государственное казенное учреждение социального обслуживания «Областной реабилитационный центр «Вдохновение»

Адрес: г. Волгоград, ул. Им. Дегтярева, 41
Телефон: 8 (8442) 74-15-64

Волгоградская областная благотворительная общественная организация «Общество помощи детям имени Л.С. Выготского»

Адрес: г. Волгоград, пр-т Ленина, 189
Телефон: 8 (8442) 71-47-56

Автономная некоммерческая организация «Центр психолого-педагогической поддержки семьи «Крылатые качели»

Адрес: г. Волжский, ул. 40 лет Победы, 87
Телефон: 8-909-393-22-51, 8-960-871-23-86



КОМИТЕТ СОЦИАЛЬНОЙ ЗАЩИТЫ НАСЕЛЕНИЯ ВОЛГОГРАДСКОЙ ОБЛАСТИ

ФОНД ПОДДЕРЖКИ ДЕТЕЙ, НАХОДЯЩИХСЯ В ТРУДНОЙ ЖИЗНЕННОЙ СИТУАЦИИ

ГОСУДАРСТВЕННОЕ БЮДЖЕТНОЕ СПЕЦИАЛИЗИРОВАННОЕ УЧРЕЖДЕНИЕ СОЦИАЛЬНОГО ОБСЛУЖИВАНИЯ «ОБЛАСТНОЙ РЕАБИЛИТАЦИОННЫЙ ЦЕНТР ДЛЯ ДЕТЕЙ - ИНВАЛИДОВ «НАДЕЖДА»

ОБРАТИТЕ ВНИМАНИЕ: АУТИЗМ!



ВОЛЖСКИЙ, 2020

ОСНОВНЫЕ ПРИЗНАКИ АУТИЗМА

Аутизм - это расстройство, связанное с нарушением развития головного мозга ребенка.

Все существующие диагностические системы сходятся во мнении, что для постановки диагноза «аутизм» в клинической картине должны присутствовать 3 основных нарушения (триада):

- недостаток социального взаимодействия;
- недостаток взаимной коммуникации;
- недоразвитие воображения.



В 2008 г.
1 случай
аутизма на
150 детей

Об аутизме говорят, если у малыша:

- отсутствует спонтанное желание поделиться своей радостью;
- наблюдается задержка речевого развития или полное отсутствие разговорной речи;
- имеется неспособность поддерживать беседу и устанавливать дружеские отношения со сверстниками; отсутствует желание играть;
 - скудное воображение при постоянной увлеченности небольшим набором стереотипных действий, ритуалов.

В 2014 г.
1 случай
аутизма на
68 детей

НЕКОТОРЫЕ ПРОЯВЛЕНИЯ АУТИЗМА У РЕБЕНКА

- Искажение реакции на дискомфорт: чрезмерно бурный испуг и плач в ответ на слабые звуковые раздражители и незначительные изменения окружающей среды, но слабые реакции на сильные раздражители (голод, холод, боль и др.);
- Ослабление реакции на позу кормления, незначительное выражение удовольствия после кормления (могут быть трудности с кормлением, связанные как с повышенной «жадностью», так и с отказом от груди);
- Искажение реакции «комплекс оживления: готовность к общению проявляется в отсутствии взрослого человека и относится к неодушевленным предметам;
- Позднее возникновение лепета, необычная жестикуляция, слабая реакция на попытки общения, разноречивость при обмене звуками со взрослым;
- Младенец не уделяет внимание социальным стимулам, мало улыбается и смотрит на других людей, редко откликается на свое имя;
- Нет указательного жеста к 1 году, нет простых слов к 16 месяцам, нет 2-сложной фразы к 24 месяцам;
- Ребенок редко смотрит в глаза, не предвосхищает изменением позы попытку взять его на руки, а свои желания чаще выражает, манипулируя рукой другого человека;
- Дети не склонны спонтанно приближаться к другим людям, реагировать на проявление эмоций или имитировать чужое поведение, участвовать в невербальном общении; не умеют играть «понарошку»;

За 10 лет
количество
детей с РАС
и РДА выросло
в 10 раз

- Взрослея, дети с расстройствами аутистического спектра хуже справляются с задачами на распознавание лиц и эмоций;
- Возможно проявление агрессии, в том числе аутоагрессии (агрессии, направленной на себя: ребенок бьет себя, жестоко царапает, кусает), и приступов гнева;
- Дети проявляют склонность к эхолалии (повторению чужих слов, фраз) и реверсии местоимений (например, в ответ на вопрос «Как тебя зовут?» ребенок отвечает: «Тебя зовут Дима», не заменяя слово «тебя» на «меня»);
- Дети имеют низкий словарный запас;
- У детей часто встречаются различные расстройства сна;
- Иногда проявляется синдром гиперактивности и дефицита внимания (СДВГ);
- Ребенок смотрит как будто сквозь, мимо человека, его взгляд плывущий, отрешенный;
- Большой интерес вызывают предметы, а не люди: ребенок может часами заворочено следить за движением пылинок в солнечном луче, за мельканием машин за окном или рассматривать свои пальцы, крутя ими перед глазами, но не реагировать на призывы матери;
- Ребенок испытывает трудности и дискомфорт при любом изменении в повседневной жизни: перестановка предметов в комнате, нарушение привычного режима дня, изменение маршрута прогулки, даже простое переодевание или цвета тарелки, из которой обычно ест ребенок.



Таким образом формируется стереотип, что после того как покричал или подрался в присутствии других людей - получил, что хотел.

Если Вы говорите по телефону, а ребёнок начинает истерить, выйдите в другую комнату и закончите разговор. Постарайтесь как можно меньше в этот момент обращать внимание на ребёнка. Не поощряйте это поведение игрушками или конфетами и др. В противном случае вы только закрепите это поведение.

Если у Вашего ребёнка отмечается внезапное изменение в поведении, самоагрессия: кусание, щипки/шлепки по лицу, удары головой; необъяснимое увеличение самоагрессии; частые ночные пробуждения или нарушения сна вообще; гримасничанье, морщение лица, тики; частая прочистка горла, частое глотание; негигиеничное поведение: жевание одежды; поведение нажимания: например, нажатие пальцем на горло; беспричинные рыдания; вокальные выражения стенаний, стоны, вздохи, нытье; потеря ранее приобретенных навыков.

Что делать? Необходимо обратиться к врачу и пройти дополнительное обследование. Выше перечисленные формы поведения могут указывать на скрытые сопутствующие заболевания и являться проявлением боли, которую испытывает Ваш ребёнок, но не всегда может сказать об этом.



Необходимо помнить, что поведение ребенка во многом зависит от поведения самих родителей. То, что говорят и делают родители - это почва как для желательного, так и для нежелательного поведения. Когда желательное или нежелательное поведение происходит, немедленная реакция родителей определит, станет ли это поведение происходить чаще или реже в будущем.

Когда мы имеем дело с поведением, которое необходимо ослабить, то, прежде чем хвататься за ремень, следует подумать, что можно сделать для того, что бы это поведение не происходило вообще? Какое поведение было бы приемлемым, если бы происходило вместо проблематичного поведения?

Научить Вас справляться с проблемным поведением ребенка, помочь квалифицированным советом, проконсультировать, как поступать в каждом конкретном случае нежелательного поведения, помогут специалисты регионального ресурсного центра по внедрению эффективных практик работы с детьми с РАС «Обретаю окружающий мир» ГБУ СО ОРЦИ «Надежда»: г. Волжский, ул. Александрова, 29. тел. 8(8443) 29-78-94.



Если Ваш ребенок невыносим - мы поможем Вам это вынести!



Фонд поддержки детей, находящихся в трудной жизненной ситуации

**Комитет социальной защиты населения
Волгоградской области**

Государственное бюджетное специализированное учреждение социального обслуживания «Областной реабилитационный центр для детей-инвалидов «Надежда»

Что делать, если ребенок Вас РАСстраивает?

советы родителям



Волжский - 2020

Формы проблемного поведения

ребенка с РАС:

- Агрессия и самоагрессия;
- Разрушительное поведение;
- Упрямство, реакции негативизма;
- Бесконтрольные капризы и плач;
- Отказ от контактов с окружающими (врач, педагог и т.д.)



Факторы, провоцирующие проблемное поведение

- Непонимание или неприятие особенностей ребёнка с РАС членами семьи.
- Сложные семейные взаимоотношения, частые ссоры.
- Отсутствие единых требований к воспитанию ребёнка с РАС у всех членов семьи.
- Непоследовательный стиль воспитания.
- Отсутствие или нарушение режима дня.
- Посещение общественных мест, вызывающих у ребенка страх и тревогу (торговые центры, транспорт и т. д.).
- Нарушение привычных ритуалов в жизни ребёнка.
- Чрезмерное стремление родителей найти причину нарушения у ребёнка и гиперактивное воздействие на него через дополнительные диагностики, процедуры и лечение.

Причины проблемного поведения:

1. Ваш ребенок стремится **любими** доступными ему способами получить желаемый предмет или предпочитаемое действие от кого-либо.
2. Ваш ребенок стремится избежать (уклониться) выполнения кого-либо действия, либо воздействия на себя (окружающая среда, выполнение заданий).
3. Ваш ребенок стремится привлечь **любое** внимание окружающих.
4. Ваш ребенок стремится к самостимуляции, целью которой является самовозбуждение или, наоборот, релаксация.
5. У Вашего ребёнка проблемы с соматическим здоровьем, боли, дискомфорт.



Советы родителям

Ваш ребёнок устроил истерику в общественном месте: упал на пол, громко кричит, бьётся головой об пол, раскидывает окружающие предметы, кусает и отталкивает родителей.

Что делать? Попытаться донести до окружающих людей, что Ваш ребёнок имеет особенности в развитии и избыточное внимание только усугубляет такое поведение ребёнка. Постарайтесь сократить или ограничить физическую активность своего ребёнка, фиксируя его. Попробуйте взять себя в руки и сдерживать свои эмоции. Уведите или унесите его в другую окружающую обстановку.

Самое главное, что такое поведение, должно остаться без поощрения (без желаемой игрушки или сласти, не пойти на карусели и т.д.). Если Вы уступите желаниям Вашего ребёнка, то подобное поведение будет только повторяться и учащаться.

Ваш ребёнок боится идти к врачу, парикмахеру, ездить на общественном транспорте, лифте и т. д.: испытывает сильный страх, убегает, громко кричит, не позволяет к себе прикоснуться и др.

Что делать? Постепенно приучайте ребёнка к новым местам, людям. Сначала погуляйте по поликлинике или постройте на остановке, походите внутри парикмахерской, возьмите с собой любимую игрушку ребёнка, постепенно увеличивайте время пребывания в этих учреждениях. Незамедлительно поощрите любое хорошее поведение Вашего ребёнка любимыми предметами или едой. После удачного посещения различных общественных мест сразу же похвалите ребенка, купите небольшой подарок или сводите его на любимые качели или батут и т. д.

Как только к Вам приходят гости или звонят по телефону Ваш ребёнок начинает голосить, всё время зовёт Вас, не даёт поговорить, начинает плакать или драться.

Что делать? Таким поведением ребёнок привлекает к себе Ваше внимание. В такой ситуации желательно планировать посещение гостей. Необходимо заранее предупредить проблемное поведение ребёнка, предложив ему любимые виды деятельности (просмотр мультфильма, лепка, рисование и т. д.). Важно отметить, что если любимый вид занятий предоставляется ребёнку после нежелательного поведения, то такое поведение только усугубится и повторится.

Я люблю тебя, мама,
Я люблю тебя, брат,
Я люблю тебя, папа,
Может, мне ты не рад.
Я немного другой
И такой же как все.
Я люблю вас всех, люди,
Помогите же мне!

Вы ругаетесь, ссоритесь,
Вы смеётесь и молитесь,
Доктора, кабинеты, лекарства -
Беспомощных душ то мытарства.
Может, это вы не такие,
Не такие как мы, а другие.
Нас боитесь, стесняетесь,
Косо смотрите и отдаляетесь.

Не нужны дорогие подарки,
Мне бы только кленовый листочек,
Мне б играть со своєю тенью
И в ладонь - золотой песочек.
Мне б под дождик, раскинув руки,
Мне б лететь с высоты, как птица
И кружиться, кружиться, кружиться.
Звук природы - любимые звуки.
Только слышу я мамин голос:
«Эй, где ты, милый сыночек?
Это я, твоя мама, родный.
На, держи, кленовый листочек».

Автор: Остапенко Ю.В., мама Остапа, 6 лет



Список и телефоны организаций, оказывающих помощь детям с РАС

1. Государственное бюджетное учреждение здравоохранения «Волгоградская областная детская клиническая психиатрическая больница» (Центр психического здоровья детей и подростков)

Адрес: г. Волгоград, ул. им. Глазкова, 15а

Телефон: 8 (8442) 23-58-80

2. Государственное бюджетное специализированное учреждение социального обслуживания «Областной реабилитационный центр для детей-инвалидов «Надежда»

Адрес: г. Волжский, ул. Пионерская, 26

Телефон: 8 (8443) 25-05-01

3. Государственное казенное учреждение социального обслуживания «Областной реабилитационный центр «Вдохновение»

Адрес: г. Волгоград, ул. Им. Дегтярева, 41

Телефон: 8 (8442) 74-15-64

4. Автономная некоммерческая организация «Центр психолого-педагогической поддержки семьи «Крылатые качели»

Адрес: г. Волжский, ул. 40 лет Победы, 87

Телефон: 8-909-393-22-51, 8-960-871-23-86

5. Волгоградская региональная детская общественная организация детский развивающий центр «Цветы жизни»

Адрес: г. Волжский, ул. Нариманова, 18, кв. 34

Телефон: 8-903-377-18-44

6. Занятия по АВА-терапии Чунчалиева Э.

Телефон: 8-902-31-41-699

Государственное бюджетное специализированное учреждение социального обслуживания «Областной реабилитационный центр для детей-инвалидов «Надежда»

Маленькие шаги - большие достижения!

Рекомендации для родителей,
воспитывающих ребенка с РАС



Авторы-составители:

необыкновенные родители
особенных воспитанников
Центра «Надежда»



Волжский, 2020

Добрые советы

- Судьба Вашего ребенка зависит от Вас
- Диагноз дает возможность любить Вашего ребенка еще больше
- Вашему ребенку тяжелее, чем Вам. Поверьте в него и в Ваши силы
- Статус инвалида дает дополнительные возможности для Вас и Вашего ребенка

- Вера, надежда и Любовь - залог успеха
- Отдавайте предпочтение только квалифицированным специалистам
- Задавайте специалистам больше вопросов, настаивайте на ответах. Отстаивайте интересы Вашего ребенка
- Появление особого ребенка дает возможность посмотреть на мир особым взглядом



- Берегите и любите себя! Вашему ребенку нужна СПОКОЙНАЯ и СЧАСТЛИВАЯ мама
- Каждому ребенку нужна полная семья! Родители должны вместе воспитывать ребенка, которым смогут гордиться
- Вы знаете больше о своем ребенке, делитесь своей информацией со специалистами
- Перестаньте стесняться Вашего ребенка

